

LA FERME D'AUJOURD'HUI

L'agriculture est la pratique de cultiver des plantes et d'élever des animaux pour en faire des aliments. Il y a de nombreuses années, la plupart des fermes étaient petites, et les agriculteurs produisaient des cultures et élevaient une variété d'animaux. Mais les temps ont changé, et les fermes peuvent être extrêmement différentes aujourd'hui.

Tant de termes agricoles – QUE signifient-ils tous?

Ces titres ne sont pas mutuellement exclusifs. Par exemple, il y a des fermes biologiques constituées en société et des fermes conventionnelles, modernes et constituées en société.

PETITES FERMES TRADITIONNELLES

L'agriculture traditionnelle était axée sur la production d'un éventail de cultures et l'élevage d'une variété d'animaux. Par exemple, en 1950, un agriculteur pouvait cultiver de l'avoine, du blé et de l'orge et élever un petit nombre de poulets, de bovins de boucherie, de cochons et de vaches laitières. Il y a encore quelques agriculteurs qui ont de petites fermes et qui utilisent des pratiques traditionnelles, mais la plupart de celles-ci sont appelées **fermes d'agrément**.

FERMES MODERNES

L'agriculture moderne suppose l'adoption d'avancées scientifiques et technologiques pour produire des cultures et élever des animaux.

FERMES CONVENTIONNELLES

La plupart des agriculteurs prennent des décisions concernant les méthodes de production et les cultures à produire ou les animaux à élever en fonction des développements les plus récents sur les marchés, en technologie et en science. Ils essaient de déterminer quels développements dans les domaines des cultures, des fertilisants et des pesticides (naturels et synthétiques) seraient les plus profitables pour leur ferme. Ce type d'agriculture est appelée **agriculture conventionnelle**.

Plus de 98 % des agriculteurs du Canada font de l'agriculture conventionnelle.¹

FERMES CONSTITUÉES EN SOCIÉTÉ

De nombreuses fermes sont constituées en société pour des raisons opérationnelles afin de permettre aux membres de la famille de participer aux activités de la ferme. Les fermes constituées en société sont différentes des entreprises et sociétés multinationales cotées en bourse.

Plus de 97 % des fermes canadiennes appartiennent à une famille², et nombre d'entre elles sont également constituées en société.

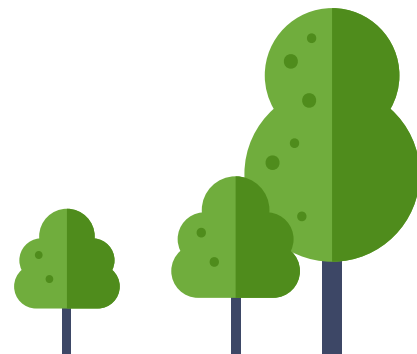
Les fermes sont aussi classées selon ce qu'elles cultivent ou élèvent. Parmi les exemples, mentionnons les **fermes de bétail** qui élèvent des animaux, les **fermes fruitières** ou **vergers** qui cultivent des fruits, les **fermes céréalières**, les **exploitations aquacoles**, les **fermes maraîchères** et les **fermes de culture florale**.



Des écrans d'ordinateur dans un tracteur – les fermes d'aujourd'hui utilisent une technologie de pointe.

FERMES BIOLOGIQUES

Les **fermes biologiques** élèvent des animaux et produisent des cultures en utilisant seulement des intrants biologiques ou d'origine naturelle. Pour être étiquetés « biologiques », les aliments doivent être produits par des agriculteurs qui sont certifiés en tant que producteurs biologiques au titre du Règlement sur les produits biologiques du Canada.³



LA FERME D'AUJOURD'HUI

Que faut-il pour être un agriculteur aujourd'hui?



La production d'aliments exige beaucoup d'information technique. Une grande partie du savoir d'un agriculteur est transmis de génération en génération et est le résultat d'années d'expérience pratique. De nombreux agriculteurs ajoutent à ce savoir en suivant une formation complémentaire. Plus de 50 % des agriculteurs au Canada ont fait des études universitaires et étudient pendant toute leur carrière pour rester au fait des développements en agriculture.⁴

Aujourd'hui, l'agriculture est spécialisée

Chaque type d'agriculture exige beaucoup de connaissances précises de même que de l'équipement spécialisé. Les agriculteurs doivent être aussi rentables et productifs que possible avec les ressources qu'ils ont (équipement, terre, nombre de travailleurs, etc.) afin de gagner leur vie. Cela revient à se concentrer sur l'élevage d'animaux précis ou sur la production de cultures particulières. L'emplacement et les marchés sont aussi importants. Par exemple, les fermes laitières se situent souvent près des villes parce que c'est là qu'elles vendent leur lait.



Utilisation d'un drone pour vérifier une culture de maïs

Le type et la taille d'une ferme ne sont pas aussi importants que les soins et l'engagement des personnes qui vivent et travaillent sur celle-ci démontrent pour leur terre, leurs animaux et l'environnement.⁵

L'AGRICULTURE MODERNE EST INOVATRICE

Les agriculteurs s'appuient sur les plus récentes études scientifiques pour produire des cultures et élever des animaux. Entre 2011 et 2013, environ la moitié des fermes canadiennes (48 %) ont adopté au moins un type de produit, processus ou pratique nouveau ou amélioré de façon significative.⁶

L'agriculture : un énorme investissement

Une grande partie de l'argent d'un agriculteur est immobilisé dans une terre agricole et de l'équipement. En moyenne, pour chaque dollar qu'une ferme reçoit de l'agriculture, 83 cents constituent des dépenses⁸. Le Recensement de l'agriculture de 2016 a révélé que 44,4 % de tous les agriculteurs travaillaient quelque peu à l'extérieur de la ferme, généralement pour compléter leur revenu total.⁹



En général, les fermes sont plus grandes et plus productives qu'elles ne l'étaient il y a 100 ans. Tandis qu'une petite ferme de 1900 pouvait produire assez de nourriture pour environ 10 personnes, aujourd'hui, la ferme canadienne moyenne produit assez de nourriture pour plus de 120 personnes⁷. C'est une augmentation d'environ 1100 % en production alimentaire qui nourrit les gens partout dans le monde!

