



3. Manuel de Technicien CVC

Aperçu Général :

Expérience permanente.

- En tant que technicien CVC, l'utilisateur travaillera sur un toit, réparant différentes pannes sur quatre unités CVC.
- L'utilisateur sera chargé de recharger le réfrigérant, de réparer les fils endommagés, de remplacer les vieux compresseurs et de remplacer les ventilateurs cassés.
- L'utilisateur travaillera sur le toit d'un grand bâtiment, se déplacera sur un grand poste de travail avec plusieurs outils en quatre endroits différents avec des unités CVC.

Macros / Touches de Raccourci :

T = activer ou désactiver la téléportation

Montre-Bracelet : La montre-bracelet est toujours au poignet gauche de l'utilisateur. Lorsque l'utilisateur reçoit un appel, l'icône sur la montre est un téléphone vibrant orange (image 1 ci-dessous). L'utilisateur doit placer sa main droite sur la montre et une barre de progression circulaire bleue se remplira (image 2 ci-dessous). Une fois qu'elle est remplie, l'appel sera répondu et l'icône de la montre deviendra une bulle de conversation verte (image 3 ci-dessous). Lorsque l'appel est terminé, l'icône de la montre devient un point d'interrogation jaune (image 4 ci-dessous). Lorsque le point d'interrogation jaune est visible, l'utilisateur peut placer sa main droite sur la montre et le narrateur répète la dernière série d'instructions.



Image 1



Image 2

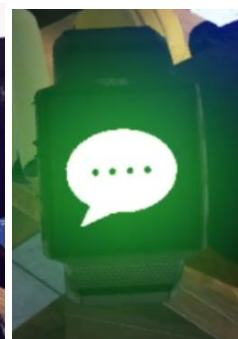


Image 3

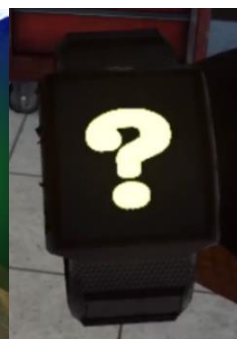
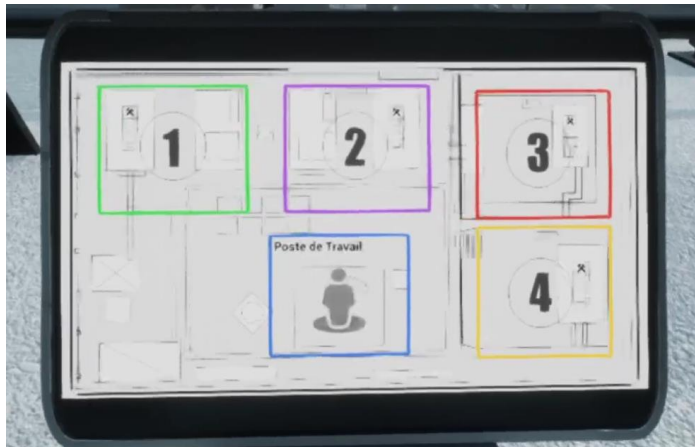
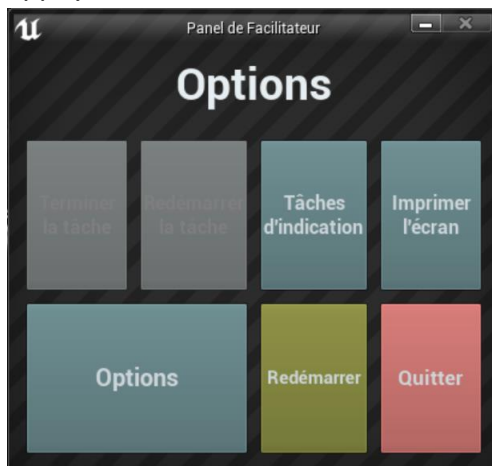


Image 4

Carte de téléportation : Une tablette cartographique se trouve à chaque endroit de la simulation. L'utilisateur peut se déplacer dans le monde réel en utilisant la tablette cartographique lorsqu'elle est activée. Lorsque la main de RV est près de la tablette, elle pointerait automatiquement avec un index qui peut être utilisé pour taper sur l'écran. En tapotant sur les grandes cases contenant des chiffres, l'utilisateur se déplacera vers cet endroit. Chaque emplacement est détaillé sur la carte



Panel de Facilitateur : Le panel de facilitateurs est un menu d'options qui permet à un facilitateur de simulation d'ajuster le jeu et les options d'accessibilité pendant qu'un utilisateur est à l'intérieur de l'expérience. Pour accéder au panneau du facilitateur pendant la simulation, appuyez sur la touche TAB.



Ce menu comporte cinq options principales :

Tâche d'indication : Lorsque vous appuyez sur cette touche, le narrateur du jeu répète sa dernière instruction, ce qui est utile si l'utilisateur manque quelque chose ou est distrait pendant la simulation.

Imprimer l'écran : Ce bouton permet d'enregistrer une capture d'écran de la vue que l'utilisateur a actuellement devant lui.

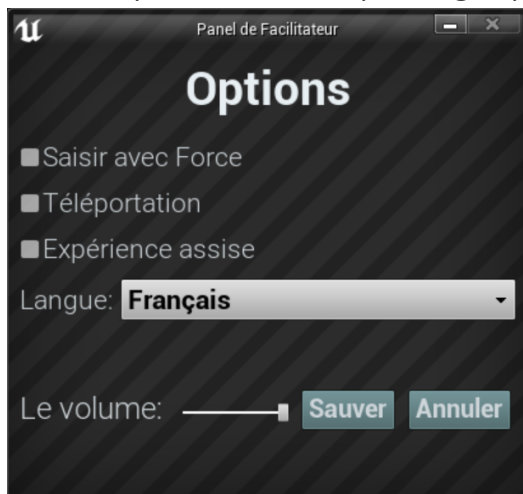
Options : Ceci amènera le facilitateur dans un écran de menu séparé où il aura plusieurs options pour changer l'expérience. Ces options sont détaillées ci-dessous.

Redémarrer : Ce bouton permet de redémarrer la simulation depuis le tout début.

Quitter : Cette option permet de quitter l'expérience.

Boutons grisés : Terminer la tâche & Redémarrer la tâche - Ces fonctions ne fonctionnent pas actuellement mais seront implémentées dans un futur proche.

Options : Les paramètres de jeu comportent un ensemble supplémentaire de boutons et de curseurs que le facilitateur peut régler pendant la simulation.



Saisir avec Force : Si une personne est incapable d'atteindre quelque chose ou est en train de vivre l'expérience alors qu'elle est assise, cette option permet à l'utilisateur de saisir des objets sans être directement à côté d'eux. L'utilisateur peut diriger ses mains vers des objets éloignés et appuyer sur la gâchette pour prendre l'objet dans sa main, l'attrapant ainsi.

Téléportation : Cela va activer la téléportation granulaire autour du monde du jeu. Pour utiliser la téléportation 1) maintenez le bouton central de la manette (Vive Pro) ou poussez vers l'avant sur la manette (Oculus Rift S) pour créer un arc de téléportation bleu 2) sélectionnez un endroit où aller en déplaçant la manette jusqu'à ce que le cercle bleu à la fin de l'arc soit à l'endroit souhaité (une ligne rouge signifie que les emplacements ne sont pas valables ou bloqués) et 3) relâchez le bouton central de la molette (Vive et Vive Pro) ou le joystick (Oculus Rift S), ce qui fera que l'écran s'assombriera rapidement et que lorsqu'il reviendra, l'utilisateur se trouvera dans un nouveau lieu.

Expérience assise : Lorsqu'elle est activée, cette option permet à l'utilisateur de se situer plus haut dans le monde du jeu, de sorte que s'il est assis, sa vue sera similaire à celle d'une position debout.

Langue : Ce menu déroulant permettra au facilitateur de changer la langue de l'expérience. Lors du changement de langue, la simulation devra redémarrer.

Le Volume : Ce curseur permettra d'ajuster le volume principal du jeu. Si la barre coulissante est sur le côté droit, le volume sera à 100 % et sur le côté gauche, le volume sera à 0 %.

Présentation écrite complète :

Mission	Tâche	Description
1	A	Répondez à votre montre en tenant votre main droite au-dessus de l'icône de la montre sur votre poignet gauche.
1	B	Écoutez les instructions du narrateur.
1	C	Déplacez-vous vers l'emplacement 1 en utilisant la carte de téléportation. Lorsque votre main est près de la tablette, elle pointera automatiquement avec votre index que vous utiliserez pour taper sur l'écran.
1	D	Sélectionnez le type de panne "niveau bas de fluide frigorigène" en tapant sur le manuel situé au-dessus de la carte de téléportation.
1	E	Déplacez-vous à l'emplacement du poste de travail en utilisant la carte de téléportation. Lorsque votre main est près de la tablette, elle pointera automatiquement avec votre index que vous utiliserez pour taper sur l'écran. Ensuite, saisissez la jauge du collecteur (appareil jaune avec un écran vierge et un cadran rouge et bleu à l'avant) du poste de travail.
1	F	Tout en tenant la jauge du collecteur, utilisez votre autre main pour vous déplacer vers l'emplacement 1 en utilisant la carte de téléportation. Lorsque votre main se trouve près de la tablette, elle pointera automatiquement avec votre index que vous utiliserez pour taper sur l'écran.
1	G	Accrochez la jauge du collecteur à l'endroit indiqué de l'unité CVC. Pour l'accrocher, placez la jauge du collecteur sur la zone indiquée (par une flèche bleue) et il s'enclenchera en place.
1	H	Déplacez-vous à l'emplacement du poste de travail en utilisant la carte de téléportation. Lorsque votre main est près de la tablette, elle pointera automatiquement avec votre index que vous utiliserez pour taper sur l'écran. Saisissez ensuite un grand bidon rouge de réfrigérant du poste de travail.
1	I	Tout en tenant la bonbonne de réfrigérant, utilisez votre autre main pour vous déplacer vers l'emplacement 1 en utilisant la carte de téléportation. Lorsque votre main se trouve près de la tablette, elle pointera automatiquement avec votre index que vous utiliserez pour taper sur l'écran.
1	I2	Placez la bonbonne de réfrigérant sur le sol à l'endroit mis en évidence, à côté de l'unité CVC.
1	J	Fixez les trois tuyaux du bas de la jauge du collecteur sur l'unité de CVC. Le tuyau

		muni d'une valve rouge va sur le tuyau rouge correspondant sous le collecteur. Le tuyau bleu va sur le tuyau bleu correspondant sous le collecteur. Le tuyau jaune va sur la valve jaune correspondante du réservoir de réfrigérant. Lorsque les trois sont correctement fixés, l'icône de la jauge du collecteur change.
1	K	Saisissez la vanne située sur le dessus du bidon de réfrigérant et faites-la tourner vers la gauche ou dans le sens inverse des aiguilles d'une montre pour ouvrir la bonbonne. Lorsqu'elle est complètement ouverte, l'icône de la jauge du collecteur change.
1	L	Attrapez le cadran bleu de la jauge du collecteur et faites-le tourner lentement vers la droite ou dans le sens des aiguilles d'une montre, en gardant un œil sur la barre de progression à l'écran située juste au-dessus du cadran bleu. Lorsque la barre devient verte, vous pouvez arrêter de la remplir et vous verrez une coche clignoter en vert sur l'écran. Ne faites pas tourner le cadran rouge, car le tuyau jaune se déconnecterait alors du réservoir. Si cela se produit, l'utilisateur doit rebrancher le tuyau jaune au réservoir de réfrigérant.
1	M	Saisissez la vanne située sur le dessus du bidon de réfrigérant et faites-la tourner vers la droite ou dans le sens des aiguilles d'une montre pour fermer la bonbonne.
1	N	Débranchez les trois tuyaux de la jauge du collecteur de l'unité CVC. Saisissez les tuyaux rouges, bleus et jaunes et replacez-les sous la jauge du collecteur. S'ils tombent, ils se remettront en place.
1	O	Écoutez le narrateur et attendez un nouvel appel.
2	A	Répondez à votre montre en tenant votre main droite au-dessus de l'icône de la montre sur votre poignet gauche.
2	B & C	Réparez les fils à l'emplacement 2. Déplacez-vous vers l'emplacement 2 en utilisant la carte de téléportation. Lorsque votre main est près de la tablette, elle pointera automatiquement avec votre index que vous utiliserez pour taper sur l'écran. Tout d'abord, coupez l'alimentation en saisissant puis en faisant glisser vers le bas le levier d'alimentation situé sur le côté droit de l'unité de CVC. Ensuite, ouvrez la porte inférieure sous le ventilateur. Saisissez la perceuse de la ceinture d'outils et retirez les quatre vis du panneau. Cette perceuse va automatiquement serrer ou desserrer les vis lorsqu'elle entre en contact avec l'une d'entre elles. Lorsque les vis sont complètement retirées, un éclat jaune de confettis apparaît. Prenez les pinces à dénuder jaunes de la ceinture à outils. Enlevez le revêtement plastique jusqu'à la fente des fils en touchant la zone fendue avec la pointe des pinces à dénuder. Attrapez un connecteur de fil de la ceinture à outils et attachez-le à la section dénudée du fil. Prenez les pinces à sertir bleues de la ceinture à outils et sertissez le connecteur de fil. Pour sertir les fils, touchez le connecteur de fil avec l'extrémité des pinces à sertir. Remplacez le

		<p>panneau sur l'unité CVC et serrez les quatre vis.</p> <p>Ensuite, remettez le courant en saisissant et en faisant glisser le levier d'alimentation rouge vers le haut.</p>
3	A & B	<p>Réparez le ventilateur à l'emplacement 3. Déplacez-vous vers l'emplacement 3 en utilisant la carte de téléportation. Lorsque votre main est près de la tablette, elle pointera automatiquement avec votre index que vous utiliserez pour taper sur l'écran. Tout d'abord, coupez l'alimentation en saisissant puis en faisant glisser vers le bas le levier d'alimentation situé sur le côté droit de l'unité de CVC.</p> <p>Ensuite, saisissez la perceuse de la ceinture d'outils et retirez les quatre vis du panneau du ventilateur. Cette perceuse serrera ou desserrera automatiquement les vis lorsqu'elle entrera en contact avec l'une d'entre elles. Lorsque les vis sont complètement retirées, un éclat jaune de confettis apparaît. Saisissez et retirez le panneau du ventilateur. Rendez-vous à l'emplacement du poste de travail, prenez un nouveau ventilateur au sol et revenez à l'emplacement 3. Placez le nouveau ventilateur dans l'unité de CVC. Remplacez le panneau du ventilateur sur l'appareil et serrez les quatre vis.</p> <p>Ensuite, remettez le courant en saisissant et en faisant glisser le levier d'alimentation rouge vers le haut.</p>
4	A & B	<p>Réparez le compresseur à l'emplacement 4. Se déplacer vers l'emplacement 4 en utilisant la carte de téléportation. Lorsque votre main est près de la tablette, elle pointera automatiquement avec votre index que vous utiliserez pour taper sur l'écran. Tout d'abord, coupez l'alimentation de l'unité CVC en la saisissant et en faisant glisser le levier d'alimentation rouge vers le bas. Ensuite, saisissez le chalumeau sur l'établi, situé au-dessus de l'appareil et ouvrez la porte du côté gauche. Réchauffez les deux connexions entre le compresseur et les tuyaux menant à l'unité CVC. Ce chalumeau s'allumera automatiquement lorsqu'il entrera en contact avec un point de raccordement. Lorsque les connexions sont complètement chauffées, un éclat jaune de confettis apparaîtra. Ensuite, saisissez la perceuse de la ceinture à outils et retirez les quatre vis de la base du compresseur. Cette perceuse serrera ou desserrera automatiquement les vis lorsqu'elle entrera en contact avec l'une d'entre elles. Lorsque les vis sont complètement retirées, un éclat jaune de confettis apparaîtra. Saisissez et retirez le compresseur de l'unité CVC. Rendez-vous à l'emplacement du poste de travail ; prenez un nouveau compresseur au sol et revenez à l'emplacement 4. Placez le nouveau compresseur dans l'unité CVC et serrez les quatre vis. Saisissez ensuite le chalumeau de l'établi et soudez les deux points de connexion entre le compresseur et les tuyaux menant à l'unité de CVC. Ce chalumeau s'allume automatiquement lorsqu'il entre en contact avec un point de connexion. Lorsque les connexions sont entièrement soudées, un éclat jaune de confettis apparaîtra. Enfin, remettez le courant en saisissant et en faisant glisser le levier</p>

		d'alimentation rouge vers le haut.
4	C	Écoutez les conseils finals du narrateur.

Carte

L'utilisateur travaillera sur un toit où il devra réparer quatre unités CVC.



Lieu d'origine – Poste de travail : C'est là que l'utilisateur commence l'expérience. Il dispose d'une ceinture à outils avec tous les outils dont il aura besoin en mode tutoriel et en jeu libre. Il dispose de pièces supplémentaires nécessaires pour réparer les pannes courantes. Il s'agit des bonbonnes de réfrigérant, des ventilateurs et des compresseurs. C'est également là que se trouve le collecteur. De là, l'utilisateur peut consulter les pages du manuel pour savoir comment résoudre les problèmes et se déplacer vers les autres endroits en utilisant la carte de téléportation.



Emplacement 1 – Unité CVC N° 1 : Il y a une unité de climatisation fixe à cet endroit, à gauche de la carte et du manuel de téléportation. Au-dessus de l'unité CVC se trouve une ceinture d'outils qui contient les outils nécessaires pour les fixer. Une unité CVC non-interactable se trouve à droite de la carte de téléportation. Dans le tutoriel, cette unité aura des fluides frigorigènes de faible niveau.



Emplacement 2 - Unité CVC N° 2 : Il y a une unité de climatisation fixe à cet endroit, à droite de la carte et du manuel de téléportation. Au-dessus de l'unité CVC se trouve une ceinture à outils qui contient les outils nécessaires pour les fixer. Il y a une unité CVC non-interactable sur le côté gauche de la carte de téléportation. Dans le tutoriel, cette unité aura des fils endommagés.



Emplacement 3 - Unité CVC N° 3 : Il y a une unité de climatisation fixe à cet endroit, à droite de la carte et du manuel de téléportation. Au-dessus de l'unité CVC se trouve une ceinture d'outils qui contient les outils nécessaires pour la réparer. Dans le tutoriel, le ventilateur de cette unité aura besoin d'être remplacé.



Emplacement 4 - Unité CVC N° 4 : Il y a une unité de climatisation fixe à cet endroit, à droite de la carte et du manuel de téléportation. Au-dessus de l'unité CVC se trouve une ceinture à outils

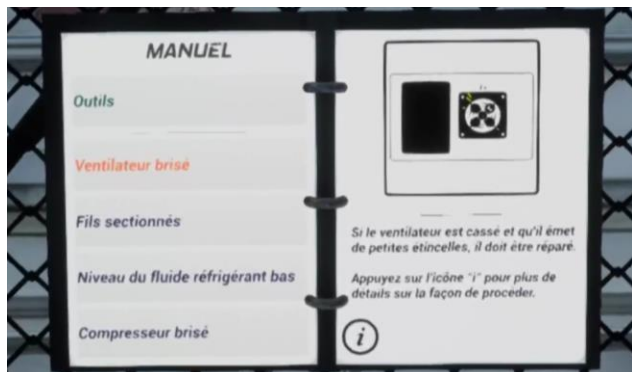
qui contient les outils nécessaires pour la réparer. Dans le tutoriel, le compresseur devra être remplacé.



Objets clés

Remarque : Certains outils ne seront pas visibles au début du tutoriel et n'apparaîtront que lorsqu'ils seront nécessaires.

Manuel : Le manuel est situé au-dessus de la carte de téléportation à chaque endroit de la simulation. Il contient des informations sur les outils mis à la disposition de l'utilisateur ainsi qu'une liste des pannes les plus courantes et la manière de les réparer. Lorsque la main de l'utilisateur se trouve à proximité du manuel, elle pointerait automatiquement avec l'index qu'il pourra utiliser pour taper sur l'écran. Les informations spécifiques à l'intérieur du manuel pour les pannes courantes sont énumérées plus loin dans ce manuel.



Unités CVC : Il y a quatre unités CVC interactives situées aux emplacements 1, 2, 3 et 4. Elles peuvent être dysfonctionnelles de l'une des quatre façons détaillées ci-dessous. Il y a un levier de puissance sur le côté droit de l'unité, des tuyaux collecteurs à gauche de l'unité de puissance, un ventilateur et des compartiments pour les fils au milieu, tous deux situés sous des panneaux qui doivent être enlevés à l'aide de la perceuse, et à droite se trouve le compresseur derrière une porte. Au-dessus de l'unité se trouve une ceinture à outils et une boîte de connecteurs de fils. Il y a des panneaux de ventilateur supplémentaires sur le côté de l'unité et des panneaux de fils sur le dessus de l'unité.



Ceinture à outils : Il y a une ceinture d'outils à chaque endroit. Elle contient tous les outils dont l'utilisateur aura besoin pour réparer les pannes courantes, à l'exception de la jauge du collecteur, qui se trouve à l'emplacement du poste de travail d'origine. Sur la ceinture à outils se trouvent la perceuse, les pinces à dénuder de fils, les sertisseurs de fils, le chalumeau et l'outil de soudage.



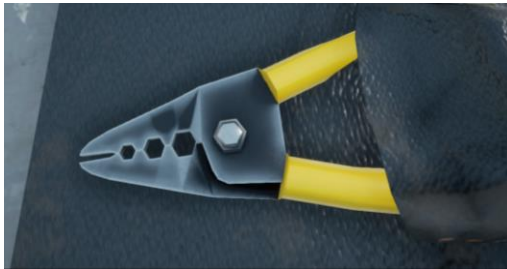
Perceuse : La perceuse est située sur la ceinture à outils et peut serrer ou desserrer des vis. Il y a des vis qui maintiennent le compresseur en place et les panneaux pour les fils et les ventilateurs en place. Cette perceuse serrera ou desserrera automatiquement les vis lorsqu'elle entrera en contact avec l'une d'entre elles. Lorsque les vis sont complètement retirées ou fixées, un éclat jaune de confettis apparaît.



Vis : Les vis sont situées autour de la simulation et font partie des panneaux ou du compresseur qu'elles maintiennent en place. Elles ne peuvent être saisies ou ramassées et n'interagissent qu'avec la pointe de la perceuse. Elles peuvent être desserrées ou serrées à l'aide de la perceuse et un éclat jaune de confettis apparaîtra lorsqu'elles seront complètement desserrées ou serrées.



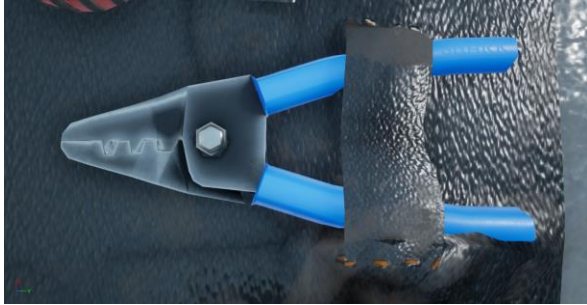
Pinces à dénuder les fils : Les pinces jaunes à dénuder le fil sont situées sur la ceinture à outils. Elles peuvent enlever le revêtement de plastique des fils endommagés en les saisissant et en touchant la zone fendue avec la pointe des pinces à dénuder.



Connecteur de fil : Les connecteurs de fil sont situés dans une boîte près de la ceinture à outils. Ils peuvent s'attacher à la section dénudée du fil, ce qui permet de réparer les dommages.



Pinces à sertir les fils : Les pinces sertisseuses bleues de fil sont situées sur la ceinture à outils et peuvent sertir le connecteur de fil. Pour sertir les connecteurs de fil, saisissez les sertisseurs et touchez ensuite le connecteur de fil avec l'extrémité des sertisseurs de fil.



Chalumeau : Les chalumeaux bleus sont situés sur la ceinture à outils. Lorsqu'il est saisi, le chalumeau peut chauffer les deux connexions entre le compresseur et les tuyaux menant à l'unité de CVC. Il s'allume automatiquement lorsqu'il entre en contact avec un point de raccordement. Lorsque les connexions sont entièrement chauffées, un éclat jaune de confettis apparaît.



Outil de soudage à la main : Outil de soudage à la main : Les outils de soudage à la main argentés sont situés sur la ceinture porte-outils. Lorsqu'il est saisi, l'outil de soudage peut souder les deux points de connexion entre le compresseur et les tuyaux menant à l'unité de CVC. Lorsque les connexions sont entièrement soudées, un éclat jaune de confettis apparaît.



Jauge de collecteur : La jauge du collecteur est située à l'emplacement du poste de travail d'origine. Elle peut être saisie et encliquetée sur le côté des unités de CVC. Lorsqu'elle est fixée à l'unité CVC, les tuyaux rouges et bleus doivent être connectés aux tuyaux de l'unité CVC qui sont situés juste en dessous du collecteur et le tuyau jaune se fixe à une bonbonne de réfrigérant. Une fois que le réservoir est ouvert, en tournant le cadran bleu vers la droite ou dans le sens des aiguilles d'une montre, l'unité CVC se remplit lentement. S'il est trop plein, l'utilisateur doit recommencer. Si l'on saisit le cadran rouge, le tuyau jaune qui y est attaché peut se déconnecter de la bonbonne de réfrigérant.



Bonbonne de réfrigérant : Les bonbonnes rouges de réfrigérant sont situées à l'emplacement du poste de travail d'origine. Elles peuvent être saisies et emportées sur le côté de l'unité CVC où un grand hologramme bleu indique l'endroit où elles doivent être placées. Une fois la bonbonne placée, l'utilisateur peut y attacher un tuyau jaune de la jauge du collecteur. Une fois fixé, la bonbonne peut être ouverte en tournant la valve noire supérieure vers la gauche ou dans le sens inverse des aiguilles d'une montre.



Ventilateurs : Les ventilateurs sont situés à l'intérieur de chaque unité de CVC et les ventilateurs de remplacement se trouvent à l'emplacement du poste de travail d'origine. Ils peuvent être saisis et insérés dans le réceptacle de ventilateur de l'unité CVC si le panneau principal qui les recouvre est enlevé. L'alimentation électrique doit être coupée pour saisir un ventilateur cassé de l'unité CVC.



Ventilateurs supplémentaires
au poste de travail



Ventilateurs à l'intérieur
de l'unité CVC

Panneau du ventilateur : Le panneau du ventilateur couvre le ventilateur de l'unité de CVC. Il peut être retiré en desserrant les quatre grilles à chaque coin du panneau, puis en le saisissant et en le tirant. Des panneaux de ventilation supplémentaires sont situés sur les côtés de chaque unité de CVC.



Panneau à grille : Le panneau du ventilateur recouvre les fils au bas de l'unité de CVC. Il peut être retiré en desserrant les quatre grilles à chaque coin du panneau, puis en le saisissant et en le tirant. Il y a des panneaux à grille supplémentaires situés sur le dessus de chaque unité CVC.



Compresseur : Les compresseurs sont situés à l'intérieur des unités de CVC et les compresseurs de remplacement se trouvent sur le lieu de travail d'origine. Ils peuvent être saisis et insérés à l'emplacement du compresseur sur l'unité CVC. Pour retirer un compresseur endommagé, il faut enlever les quatre vis et chauffer les points de raccordement à l'aide d'un chalumeau. Pour ajouter un nouveau compresseur, les quatre vis doivent être serrées en place à l'aide de la perceuse et les points de connexion doivent être soudés à l'aide de l'outil de soudage manuel.



Information des manuels

Pannes courantes :

Niveau de réfrigérant bas : Prenez une jauge de collecteur du poste de travail et amenez-la à l'unité CVC dysfonctionnelle. Accrochez la jauge du collecteur à l'endroit indiqué de l'unité de CVC. Pour l'accrocher, placez la jauge du collecteur à l'endroit, et il s'enclenchera en place. Retournez au poste de travail et prenez la grande bonbonne rouge de réfrigérant du poste de travail. Retournez à l'endroit où se trouve l'unité CVC endommagée et placez la bonbonne de réfrigérant sur le sol à l'endroit indiqué. Fixez les trois tuyaux du bas de la jauge du collecteur sur l'unité CVC. Le tuyau avec une valve rouge va sur le tuyau rouge correspondant sous le collecteur. Le tuyau bleu va sur le tuyau bleu correspondant sous le collecteur. Le tuyau jaune va sur la valve jaune correspondante du réservoir de réfrigérant. Saisissez la vanne sur le dessus de la bonbonne de réfrigérant et faites-la tourner vers la gauche ou dans le sens inverse des aiguilles d'une montre pour ouvrir la bonbonne. Saisissez le cadran bleu de la jauge du collecteur et faites-le tourner lentement vers la droite ou dans le sens des aiguilles d'une montre, en gardant un œil sur la barre de progression sur l'écran situé juste au-dessus du cadran bleu. Lorsque la barre devient verte, arrêtez de remplir et une coche clignotera en vert sur l'écran. Ne faites pas tourner le cadran rouge, car le tuyau jaune se déconnecterait alors. Saisissez la vanne située sur le dessus de la bonbonne de réfrigérant et faites-la tourner vers la droite ou dans le sens des aiguilles d'une montre pour fermer la bonbonne. Débranchez les trois tuyaux de la jauge du collecteur de l'unité CVC. Saisissez les tuyaux rouges, bleus et jaunes et replacez-les sous la jauge du collecteur. S'ils tombent, ils se remettront en place.

Fils endommagés : Tout d'abord, coupez l'alimentation en saisissant puis en faisant glisser vers le bas le levier d'alimentation situé sur le côté droit de l'unité de CVC. Ensuite, ouvrez la porte inférieure sous le ventilateur. Saisissez la perceuse de la ceinture à outils et retirez les 4 vis du panneau. Cette perceuse va automatiquement serrer ou desserrer les vis lorsqu'elle entre en contact avec l'une d'entre elles. Lorsque les vis sont complètement retirées, un éclat jaune de confettis apparaîtra. Prenez les pinces jaunes à dénuder de la ceinture à outils. Enlevez le revêtement plastique des fils en touchant la zone à la fente avec la pointe des pinces à dénuder. Attrapez un connecteur de fil de la ceinture à outils et attachez-le à la section dénudée du fil. Prenez les pinces bleues à dénuder de la ceinture à outils et sertissez le connecteur de fil. Pour sertir les fils, touchez le connecteur de fil avec l'extrémité des pinces à sertir. Remplacez le panneau sur l'unité CVC et serrez les 4 vis. Ensuite, remettez le courant en saisissant et en faisant glisser le levier d'alimentation rouge vers le haut.

Remplacement du ventilateur : Tout d'abord, coupez l'alimentation en saisissant puis en faisant glisser vers le bas le levier d'alimentation situé sur le côté droit de l'unité de CVC. Ensuite, saisissez la perceuse de la ceinture d'outils et retirez les 4 vis du panneau du ventilateur. Cette perceuse serrera ou desserrera automatiquement les vis lorsqu'elle entrera en contact avec l'une d'entre elles. Lorsque les vis sont complètement retirées, un éclat jaune de confettis apparaît. Saisissez et retirez le panneau du ventilateur. Rendez-vous à l'emplacement du poste de travail, prenez un nouveau ventilateur au sol et revenez à l'emplacement 3. Placez le nouveau ventilateur dans l'unité de CVC. Remplacez le panneau du ventilateur sur l'appareil et serrez les 4 vis. Ensuite, remettez le courant en saisissant et en faisant glisser le levier d'alimentation rouge vers le haut.

Compresseur défectueux : Tout d'abord, coupez l'alimentation de l'unité CVC en saisissant et en faisant glisser le levier d'alimentation rouge vers le bas. Ensuite, prenez le chalumeau sur l'établi au-dessus de l'appareil et ouvrez la porte du côté gauche. Réchauffez les deux connexions entre le compresseur et les tuyaux menant à l'unité CVC. Le chalumeau s'allumera automatiquement lorsqu'il entrera en contact avec un point de connexion. Lorsque les connexions sont complètement chauffées, un éclat jaune de confettis apparaîtra. Ensuite, saisissez la perceuse de la ceinture à outils et retirez les quatre vis de la base du compresseur. Cette perceuse serrera ou desserrera automatiquement les vis lorsqu'elle entrera en contact avec l'une d'entre elles. Lorsque les vis sont complètement retirées, un éclat jaune de confettis apparaîtra. Saisissez et retirez le compresseur de l'unité CVC. Rendez-vous sur l'emplacement du poste de travail, prenez un nouveau compresseur au sol et revenez à l'emplacement 4. Placez le nouveau compresseur dans l'unité CVC et serrez les quatre vis. Saisissez ensuite le chalumeau de l'établi et soudez les deux points de connexion entre le compresseur et les tuyaux menant à l'unité de CVC. Ce chalumeau s'allume automatiquement lorsqu'il entre en

contact avec un point de connexion. Lorsque les connexions sont entièrement soudées, un éclat jaune de confettis apparaîtra. Enfin, remettez le courant en saisissant et en faisant glisser le levier d'alimentation rouge vers le haut.

Différences entre jeu libre et tutoriel :

Dans le tutoriel, le narrateur expliquera à l'utilisateur comment réparer le premier appareil de CVC. Il s'agira de récupérer la jauge du collecteur et la bonbonne de réfrigérant du poste de travail et de les amener à l'emplacement 1. Ensuite, l'utilisateur doit suivre correctement les étapes du narrateur sur la façon de remplir les fluides pour réparer cette unité. Une fois que l'unité CVC est en marche, le narrateur rappellera l'utilisateur et lui demandera de réparer les unités 2, 3 et 4. Une fois que l'utilisateur a réparé les quatre unités, l'expérience se termine.

En jeu libre, les unités CVC se cassent dans un ordre aléatoire et l'utilisateur doit se déplacer entre les quatre endroits pour trouver la panne et la réparer en suivant les étapes du manuel.