



**Perspectives du marché du travail
au Nouveau-Brunswick
2023-2032**



Table des matières

À propos de ce document.....	2
Perspective du marché du travail	2
Portrait de la situation	2
Portrait secteurs d'activité.....	4
Portrait des catégories professionnelles.....	5
Annexe : Projets majeurs pris en compte dans les prévisions.....	6

À propos de ce document

Ce document présente des prévisions du marché du travail sur dix ans (2023-2032) au Nouveau-Brunswick axées sur les types d'emplois qui seront demandés au Nouveau-Brunswick au cours des années à venir. Il a pour objectif de fournir des informations utiles aux personnes qui planifient pour l'avenir, notamment les employeurs, les municipalités, les chercheurs et les décideurs.

Les prévisions présentées sont des prévisions prudentes et réalistes concernant les tendances ayant trait à l'économie et au marché du travail pour les dix prochaines années. Toutefois, à l'instar de n'importe quelle prédiction économique, la capacité de prédiction de ce rapport est limitée par de nombreux facteurs. Les prévisions sont basées sur une série d'hypothèses statistiques, économiques et démographiques ainsi que sur des sources de données fiables. Cependant, les modèles statistiques ne sont pas parfaits, et l'économie est en constante évolution en raison d'événements imprévisibles qui surviennent régulièrement. Le lecteur doit donc être conscient du fait que ces prévisions ne sont que des estimations. Par conséquent, ces prévisions sont plus utiles pour présenter des tendances générales que pour prédire des chiffres exacts.

Perspective du marché du travail

Portrait de la situation

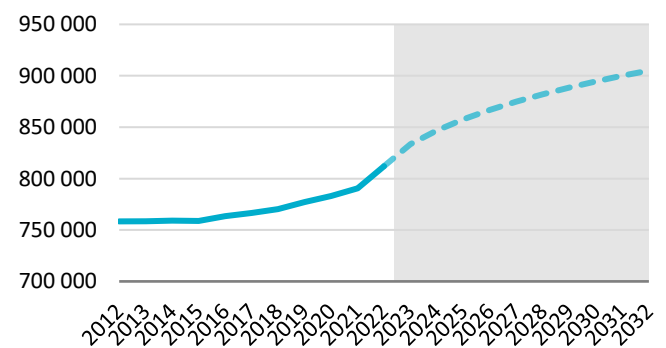
Des décennies de taux de fécondité en baisse, des taux élevés d'émigration chez les jeunes et le vieillissement des baby-boomers ont placé le Nouveau-Brunswick en situation de vulnérabilité au début des années 2010, tout cela dans un contexte où une vague de Néo-Brunswickois s'apprête à prendre leur retraite et où les jeunes sont trop peu nombreux pour prendre la relève. À cette conjoncture s'ajoute la récession de 2008-2009, laquelle a eu pour effet de causer une période prolongée de diminution de la population active et de croissance économique limitée dans la province. Toutefois, au fur et à mesure que des postes devenaient vacants en raison des départs à la retraite, et que les conditions économiques dans d'autres provinces (plus particulièrement en Alberta) empiraient, le nombre de Néo-Brunswickois qui quittaient leur province diminuait, tandis que le nombre de personnes

s'établissant au Nouveau-Brunswick en provenance d'autres provinces augmentait. Combinés à des mesures accrues touchant l'immigration prises par les gouvernements fédéral et provinciaux, ces facteurs ont mené à des améliorations notables des conditions économiques dans la province entre le milieu et la fin des années 2010.

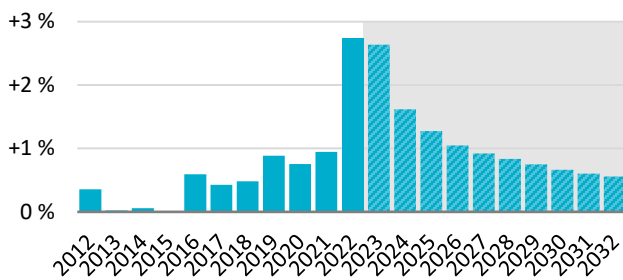
Bien que ces tendances aient été brièvement interrompues par la pandémie de COVID-19, l'élan positif dont jouissait le Nouveau-Brunswick avant la pandémie n'a fait que s'accroître depuis la levée des restrictions associées à la pandémie. Cette hausse de la croissance a été alimentée principalement par une arrivée importante de migrants en provenance de l'Ontario, une tendance largement attribuable à la relative abordabilité des logements au Nouveau-Brunswick. De plus, le nombre d'immigrants au Nouveau-Brunswick a continué à augmenter considérablement au cours de cette période.

En raison de cette croissance démographique, et malgré le fait que les perspectives d'investissement privé sont limitées (voir l'annexe) et que le nombre de départs à la retraite devrait demeurer élevé, le Nouveau-Brunswick devrait enregistrer une croissance économique modérée au cours des prochaines années. Cette croissance devrait être alimentée par l'arrivée de personnes qui s'établiront dans la province, ce qui fera augmenter la demande en produits et services tout en permettant de pourvoir des postes vacants. Dans l'ensemble, entre 2022 et 2032, la province devrait enregistrer une croissance démographique de 11,4 % (1,1 % annuellement). La population active et l'emploi devraient augmenter de 9,1 % (0,9 % annuellement) et de 9,6 % (0,9 % annuellement) respectivement.

Population par année (années antérieures et prévisions)

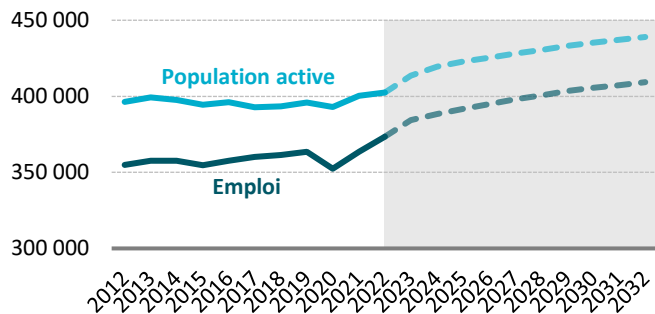


Croissance démographique par année (années antérieures et prévisions)



Cette croissance devrait être particulièrement forte au cours des prochaines années, avant de ralentir vers la fin de la période de prévision. Cette diminution prévue de la croissance reflète essentiellement la prévision selon laquelle les niveaux de migration interprovinciale, qui ont atteint des sommets sans précédent au cours des dernières années, reviendront graduellement à des valeurs plus proches de celles observées lors des années antérieures. Toutefois, si la relative abordabilité des logements au Nouveau-Brunswick par rapport aux autres régions du pays se maintient (et que l'offre de logements est suffisante), il est possible que les niveaux de migration demeurent élevés, et que la croissance réelle dépasse les prévisions.

Population active et emploi (années antérieures et prévisions)



Pour atteindre la croissance de la population active qui est prévue, les **98 100 personnes qui devraient prendre leur retraite** devront être remplacées; parallèlement, les **35 200 nouveaux emplois** qui devraient découler de la croissance économique devront être pourvus (ce qui totalise **133 300 postes à pourvoir**).

Postes à prévoir prévus par type (2023-2032)



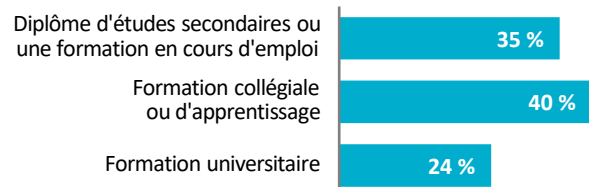
Une partie importante de ces postes à doter devraient être pourvus avec de jeunes Néo-Brunswickois. Toutefois, à lui seul, ce segment de la population ne sera pas assez nombreux pour répondre aux besoins futurs en main-d'œuvre. Dans l'ensemble, les jeunes qui entreront sur le marché du travail pour la première fois devraient pourvoir 54 % des postes à doter qui sont prévus (72 500 des 133 300 postes), tandis que la proportion restante, 46 % (soit 60 800 postes), devra être pourvue par l'immigration, des travailleurs venant d'autres provinces et une hausse des taux de participation au marché du travail (l'immigration devrait être l'élément contributeur le plus important).

Postes à prévoir prévus par source d'offre prévue (2023-2032)



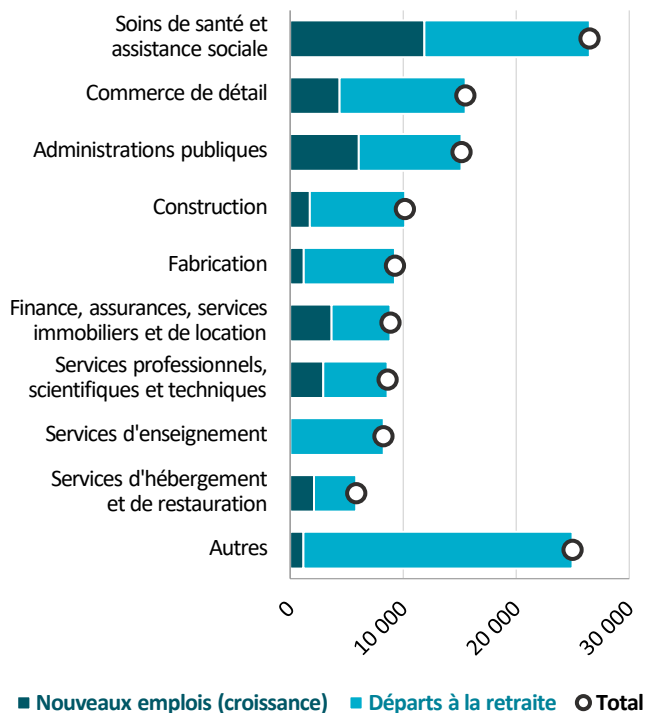
Environ 65 % des postes à pourvoir prévus seront des postes nécessitant un diplôme d'études postsecondaires, ce qui constitue une indication claire que l'importance de l'éducation et de la formation continuera de croître.

Postes à prévoir prévus par niveau d'éducation habituellement requis (2023-2032)



Portrait secteurs d'activité¹

Postes à prévoir prévus par grand secteur d'activité² (2023-2032)



Une proportion importante des 133 300 emplois prévus devrait faire partie de secteurs qui seront nécessaires pour répondre aux besoins de la population croissante du Nouveau-Brunswick. De fait, environ la moitié (50,5 %) des emplois prévus au cours des 10 prochaines années au Nouveau-Brunswick devraient être dans les secteurs suivants :

- Soins de santé et assistance sociale (26 500);
- Commerce de détail (15 500);
- Administration publique (15 200);
- Construction (10 200).

Il est important de ne pas oublier que, bien qu'un grand nombre de postes à pourvoir dans un secteur en particulier indique parfois qu'il sera difficile pour les employeurs de trouver des employés, cela n'est pas toujours le cas. Il pourrait, par exemple, être plus difficile de pourvoir 10 postes dans des cliniques vétérinaires que 500 postes dans des commerces.

Au cours des prochaines années, il devrait être particulièrement difficile de répondre aux besoins du secteur Soins de santé et assistance sociale. Au fur et à mesure que la population de la province continuera à croître et que les baby-boomers vieilliront, la demande pour des services de soins de santé continuera à croître de manière considérable. Ce problème est aggravé par le fait que le reste du Canada et plusieurs autres pays font face à des difficultés semblables. Par conséquent, il y a une forte concurrence pour attirer des travailleurs de la santé partout dans le monde.

Une manière de tenter de déterminer à quel point il pourrait être difficile de répondre aux demandes futures en main-d'œuvre dans un secteur consiste à comparer le nombre de postes à pourvoir dans le secteur en question au nombre de personnes qui y travaillent déjà. Voici quelques-uns des secteurs qui devraient afficher le plus grand nombre de postes à pourvoir au cours des prochaines années par rapport aux niveaux d'emploi actuels :

- Finances, assurances, services immobiliers et de location;
- Soins de santé et assistance sociale;
- Construction;
- Administration publique;
- Services professionnels, scientifiques et techniques.

Néanmoins, les difficultés auxquelles pourraient se heurter les employeurs à la recherche d'employés seront fonction de différents facteurs, comme le lieu, les qualifications recherchées, les salaires offerts et les conditions de travail.

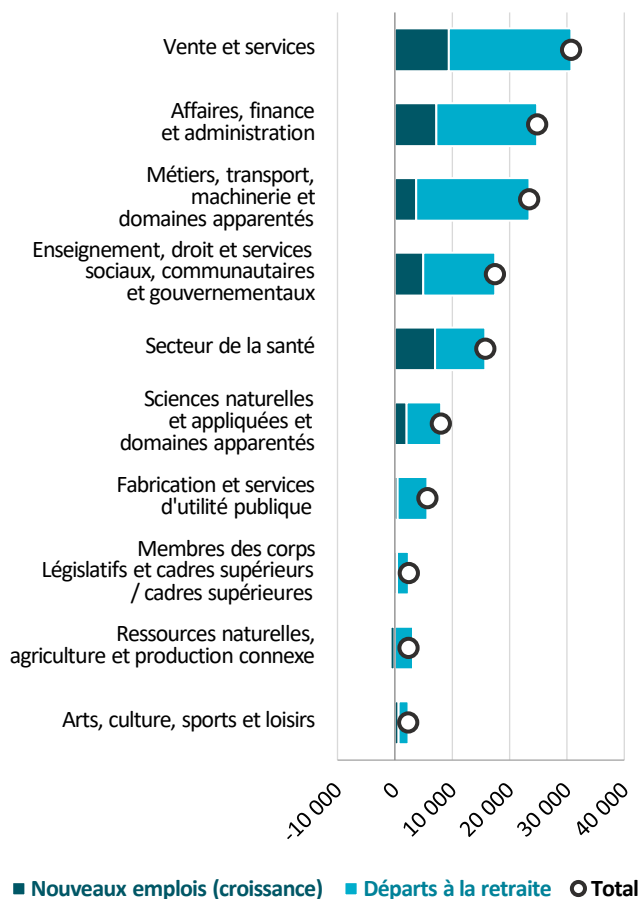
¹ Les entreprises sont regroupées en secteurs d'activité en fonction de la similitude de leurs processus de production. Les secteurs présentés ci-dessus sont basés sur le Système de classification des industries de l'Amérique du Nord (SCIAN); toutefois, certains secteurs ont été regroupés par souci de simplicité et de concision.

² La catégorie « Autres » englobe les secteurs « Agriculture », « Foresterie et exploitation forestière et Activités de soutien à la foresterie », « Transport et entreposage », « Information, culture et loisirs », « Services aux entreprises, services relatifs aux bâtiments et autres services de soutien », « Commerce de gros » et « Services publics ».

Portrait des catégories professionnelles³

Le graphique ci-dessous présente le nombre total de postes à pourvoir prévus pendant la période visée pour les dix grandes catégories professionnelles de la Classification nationale des professions (CNP).

Postes à prévoir prévus par grande catégorie professionnelle (2023-2032)



Les prévisions indiquent qu'il y aura probablement un nombre important d'occasions d'emploi pour les chercheurs d'emploi dans un large éventail de secteurs, de professions et de niveaux de compétences. Voici quelques-uns des groupes professionnels pour lesquels il devrait y avoir un nombre particulièrement élevé de postes à pourvoir par rapport aux niveaux d'emploi actuels :

- Professions dans le secteur de la santé (médecins, infirmières, psychologues, professionnels des soins dentaires, etc.);
- Professions dans les secteurs des affaires, des finances et de l'administration (agents de gestion immobilière, techniciens en comptabilité, adjoints de direction, etc.);
- Professions dans les métiers, le transport, la machinerie et domaines apparentés (conducteurs de camions de transport, chauffeurs d'autobus, directeurs de la construction et entrepreneurs en construction, briqueteurs-maçons, charpentiers, etc.).

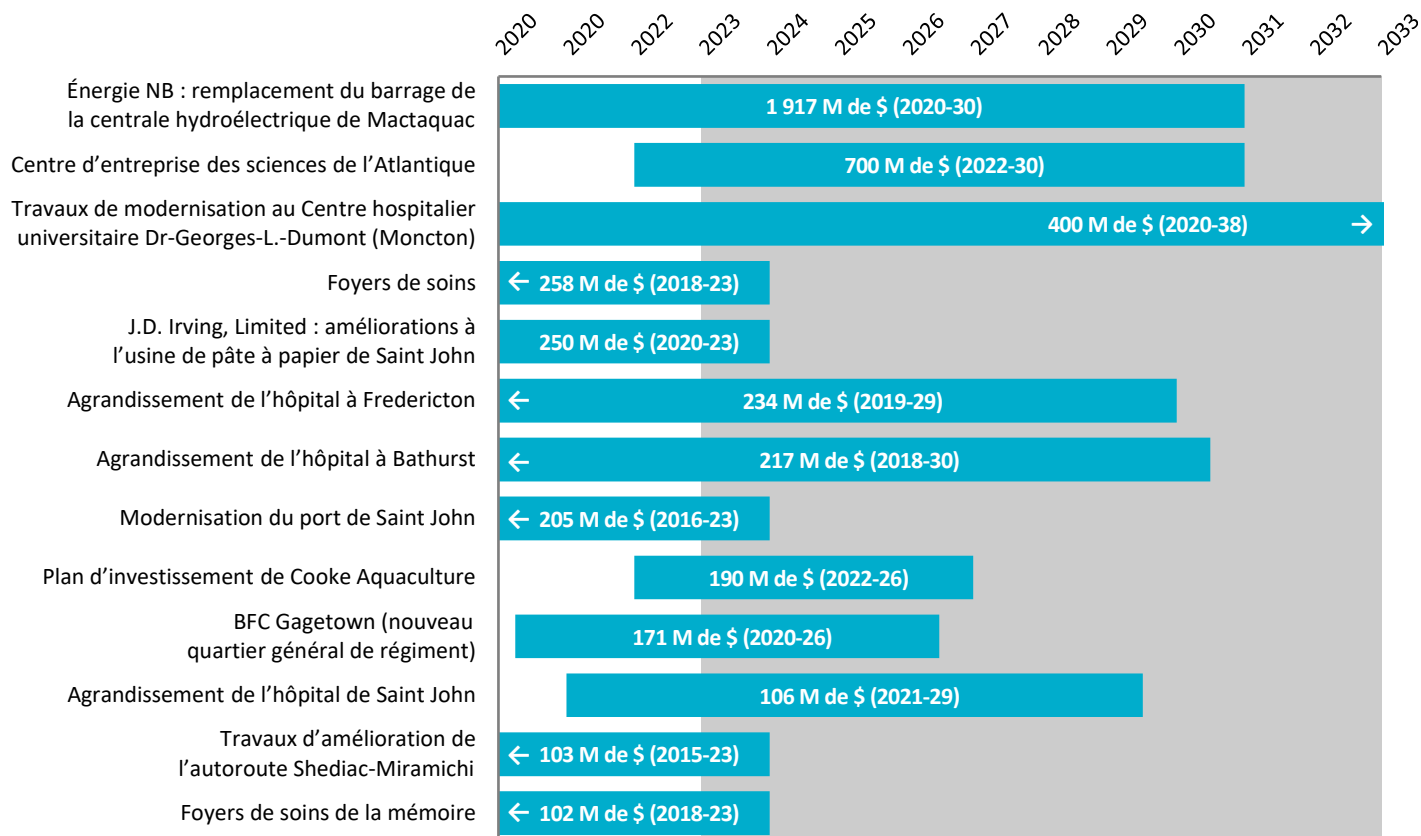
Bien que cela ne soit pas nécessairement manifeste à la lumière uniquement du nombre d'emplois prévus, certains des autres types de postes pour lesquels les employeurs pourraient éprouver des difficultés sur le plan du recrutement sont les suivants :

- Professions liées au domaine des TI;
- Professions liées à l'industrie forestière;
- Travailleurs dans les usines de transformation du poisson et de fruits de mer;
- Travailleurs dans le domaine de l'agriculture;
- Enseignants et éducateurs de la petite enfance.

³ Une profession désigne un ensemble d'emplois suffisamment analogues sur le plan du travail exécuté pour qu'il soit possible de les regrouper sous un même titre aux fins de classification. Par ailleurs, un emploi englobe toutes les tâches exécutées par un membre du personnel dans le cadre de ses fonctions.

Annexe : Projets majeurs pris en compte dans les prévisions

Prévisions – Principaux projets majeurs pris en compte





Les prévisions économiques contenues dans ce rapport ont été préparées avec l'aide de Stokes Economics.